

গান্ধি পোকা (Rice Bug)

পোকা পরিচিতি

পূর্ণবয়স্ক গান্ধি পোকা ধূসর রঙের এবং কিছুটা সরু আকৃতির হয়। পা এবং শুঁড় দুটো লম্বা হয়ে থাকে। গান্ধি পোকা ধানের পাতা ও শিষের উপর সারি করে ডিম পাড়ে। সবুজ রঙের বাচ্চা ও পূর্ণবয়স্ক গান্ধি পোকাকার গা থেকে বিষী গন্ধ ও বিষাক্ত পদার্থ নিসৃত করে। এ পোকাকার জীবন চক্রে তিনটি ধাপের মধ্যে বাচ্চা (নিম্ফ) ও পূর্ণবয়স্ক পোকা উভয় অবস্থাতেই ধানের বেশী ক্ষতি করে। আক্রমণ তীব্র হলে ধানের ফলন কমে যায়।

ক্ষতির লক্ষণ

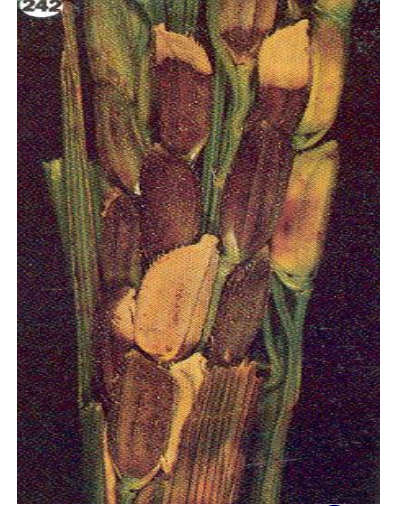
গান্ধি পোকাকার বাচ্চা (নিম্ফ) ও পূর্ণবয়স্ক পোকা ধানের দানায় দুধ অবস্থায় আক্রমণ করে এবং ধান গাছের দানা থেকে রস শুষে খায় যার জন্য ধান চিটা হয় বা ধানের গুণগত মান মারাত্মকভাবে হ্রাস পায়। সব মৌসুমেই গান্ধি পোকাকার আক্রমণ হয়ে থাকে।

সমন্বিত বালাই ব্যবস্থাপনা

- ডিমের গাদা সংগ্রহ করে নষ্ট করে ফেলা;
- আলোক ফাঁদ ব্যবহার করে পোকা দমন করা যায়;
- শামুকের মাংশে কীটনাশক মিশ্রিত করে পুটলি বানিয়ে ক্ষেতের মাঝে মাঝে ঝুলিয়ে রাখা;
- ধান ক্ষেতের অধিকাংশে যদি প্রতি গোছায় ২-৩টি গান্ধি পোকা দেখা যায় তখন কীটনাশক ব্যবহার করতে হবে, এক্ষেত্রে বাজারে অনুমোদিত বিভিন্ন কীটনাশক যেমন- মিপসিন ৭৫ডব্লিউজি, ফেনিট্রক্স ৫০ইসি, মার্শাল ২০ইসি, ডার্সবান ২০ইসি, রোগর ৪০ এল, স্পাইক ২৫ডব্লিউজি, ফাইফানন ৫৭ইসি, হিলথিওন ৫৭ইসি, ফলিথিওন ৫০ইসি, পারফেকথিওন ৪০ ইসি বা অন্যান্য অনুমোদিত কীটনাশক প্যাকেট বা বোতলের গায়ে লেবেলে দেয়া সঠিক মাত্রায় প্রয়োগ করতে হবে;
- কীটনাশক অবশ্যই রৌদ্রোজ্জ্বল বিকেল বেলায় প্রয়োগ করতে হবে।



গান্ধি পোকা



গান্ধি পোকা আক্রান্ত ধানের শীষ

আরো তথ্যের জন্য:

পরিচালক, উদ্ভিদ সংরক্ষণ উইং, ডিএই, খামারবাড়ি, ঢাকা-১২১৫। E-mail: dppw@dae.gov.bd

বিস্তারিত জানার জন্য আপনার নিকটস্থ উপ-সহকারী কৃষি অফিসার বা উপজেলা কৃষি অফিসে যোগাযোগ করুন।

